

# СОВЕТСКАЯ САМОХОДНАЯ АРТИЛЛЕРИЙСКАЯ УСТАНОВКА СУ-122

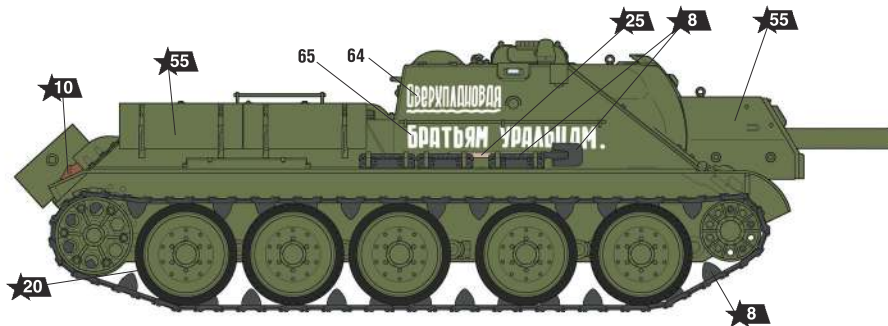


## СХЕМА ОКРАСКИ МОДЕЛИ И РАЗМЕЩЕНИЕ ДЕКАЛЕЙ

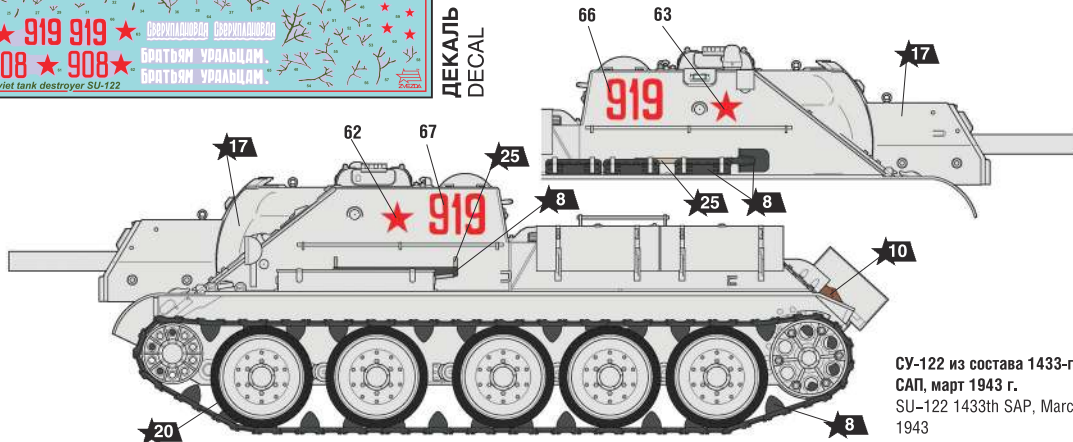
★20 Номера красок  
Numbers of the paints

45 Номера декалей  
Numbers of the decals

СУ-122, изготовленный сверх плана для воинов-уральцев, Уралмашзавод, 1943 г.  
SU-122, made in excess of the production plan for the benefit of the Ural soldiers, UZTM, 1943



ДЕКАЛЬ  
DECAL



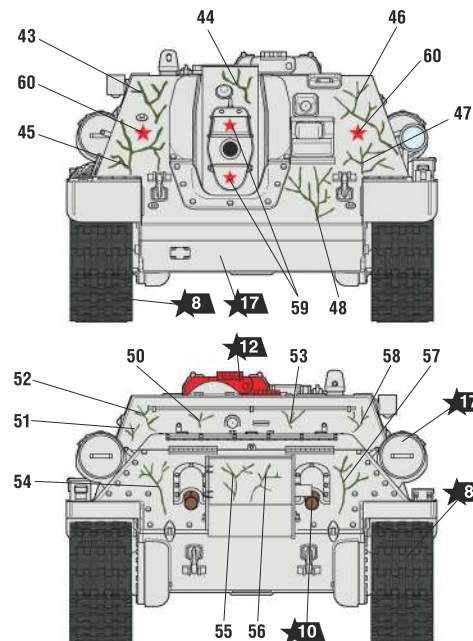
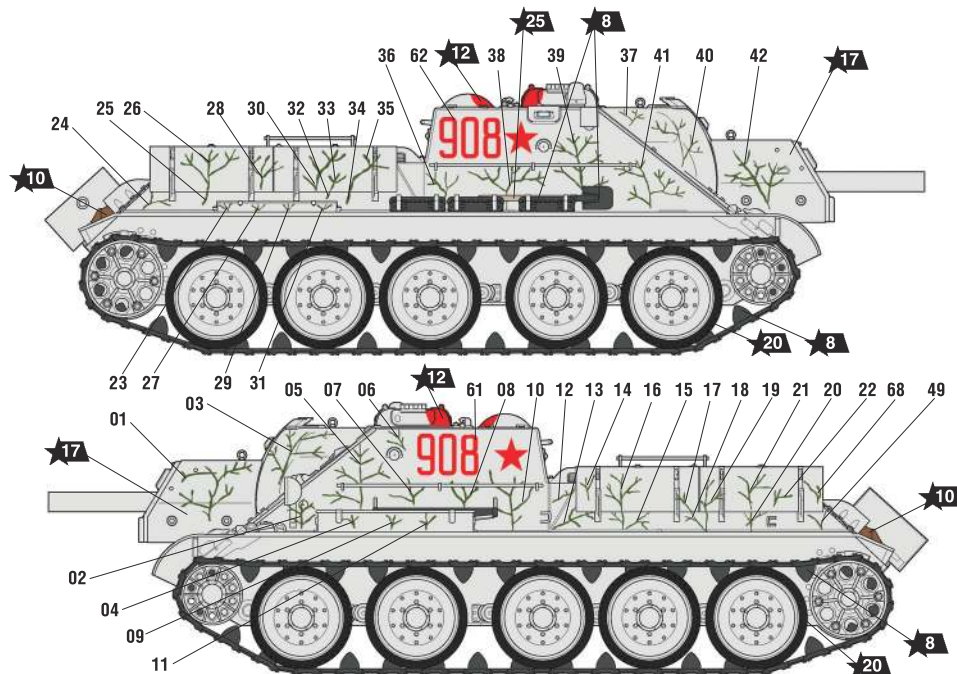
СУ-122 из состава 1433-го САП, март 1943 г.  
SU-122 1433th SAP, March 1943

## ИСПОЛЗУЕМЫЕ ЦВЕТА THE COLORS USED

ЗВЕЗДА	Tamiya
★5	серебро X11 silver
★7	сталь XF56 steel
★8	воронёная сталь X10 blue steel
★10	ржавчина XF9 rust
★12	красный XF7 red
★17	белый XF2 white
★20	чёрный XF1 black
★25	древесный XF78 wood
★55	защитный XF61 protective

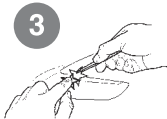
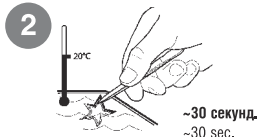
# SOVIET SELF-PROPELLED GUN SU-122

## THE MODEL PAINTING AND PLACING OF THE DECALS



### ИСПОЛЬЗОВАНИЕ СДВИЖНЫХ КАРТИНОК (ДЕКАЛЕЙ)

### DIRECTIONS FOR APPLYING THE DECALS



SU-122 Ленинград, март-апрель, 1943 г.  
SU-122 Leningrad front, March-April, 1943

После нанесения декалей мы рекомендуем использовать матовый лак Мастер акрил (МАКР-61). Это дополнительно защитит вашу модель от внешних воздействий, а также придаст необходимую матовость. Лак выпускается предприятием "Звезда" и продается отдельно.