

7. Арифметика **11 карт**

Подсчитайте сумму чисел, начиная с любой красной цифры. Здесь правильный ответ — 5.



8. Карты с испытанием на распознавание запаха **6 карт**

Эта карта позволяет игроку, который выиграл предыдущую карту, пройти испытание на распознавание запаха. Игрок берёт верхнюю карту из стопки карт с запахом, закрывает глаза, переворачивает карту, аккуратно трёт центр карты кончиком пальца и подносит карту к носу. У игрока есть 10 секунд, чтобы определить, что это за запах. Отвечать можно только один раз.



Здесь на карте изображён шоколад.

- ☞ Если ответ правильный, игрок получает 1 фишку.
- ☞ Если ответ неправильный, игрок ничего не получает.

Карту с запахом положите под низ стопки карт с запахом. Игра продолжается со следующей карты из стопки в центре стола.

Примечания:

- Если вы открыли эту карту, а в предыдущем раунде никто не победил, то замешайте её обратно в колоду.
- Если вам попались две такие карты подряд, то замешайте вторую обратно в колоду.

Запахи карт: ваниль, лаванда, пицца, шоколад, мята, клубника, сосна, мыло, скошенная трава и солодка.

ВАЖНО!

Чтобы продлить срок службы карт с запахом, используйте их только по одной (возвращая затем под низ стопки), не перемешивайте стопку и не трите разные карты одним и тем же пальцем.



Если вам понравилась эта игра, загляните на сайт компании «Стиль Жизни» www.LifeStyleLtd.ru — там вы найдёте множество других интересных настольных игр для взрослых и детей!



ПРАВИЛА ИГРЫ

КОРТЕКС 3

БИТВА УМОВ



Авторы игры:
Жоан Бенвенуто и Николя Бургуэн



Состав игры:

- 90 карт (80 карт заданий, 10 карт с запахом)
- 24 фишки победных очков (по 6 фишек каждого цвета — фиолетового, жёлтого, оранжевого и зелёного)



Цель игры:

Игроки соревнуются друг с другом, выполняя задания и получая за это фишки. Всего в игре 8 разных типов заданий. Игрок, который первым соберёт по одной фишке каждого цвета, побеждает в игре.

Подготовка к игре:

Разложите 10 карт с запахом на столе. Игроки изучают карты в течение 10 секунд и запоминают их (на этом этапе карты тереть не нужно). Затем отложите стопку карт с запахом в сторону.

Перемешайте карты заданий и положите стопкой в центр стола рубашкой вверх. Тип задания обозначен на рубашке карты (описания заданий смотрите ниже).

Описание типов карт заданий:



1. Ориентирование! 10 карт

Начиная с кубика, обведённого красным, и следуя указаниям на стрелках, определите цвет последнего кубика. *Здесь правильный ответ — «синий».*



Ход игры:

Самый младший игрок переворачивает верхнюю карту в стопке в центре стола. Теперь все участники играют одновременно: ваша задача — первым найти верный ответ.

Если вы считаете, что нашли решение, быстрее положите руку поверх карты. Скажите свой вариант ответа и уберите руку, чтобы все игроки могли проверить, верный он или нет.

Важно! В каждом раунде рассматривается только один ответ одного игрока.

Если ответ верный:

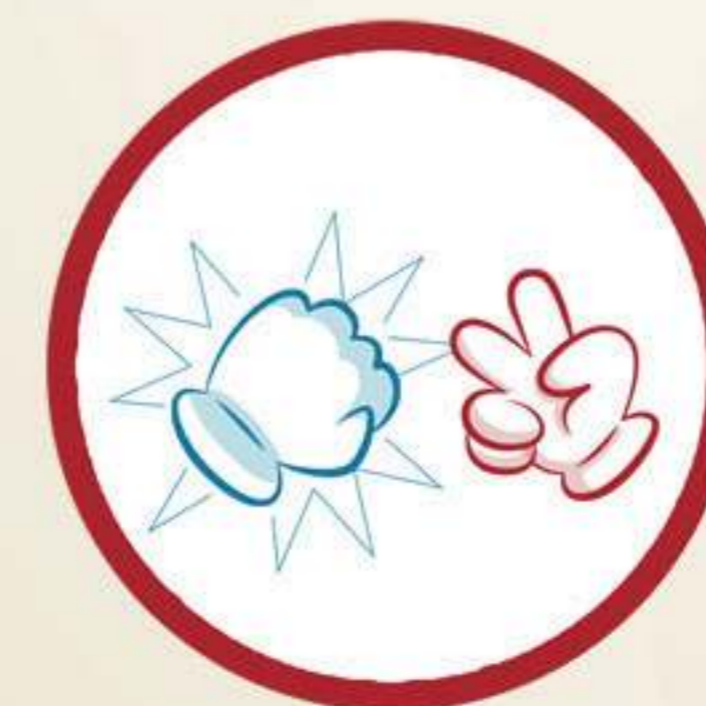
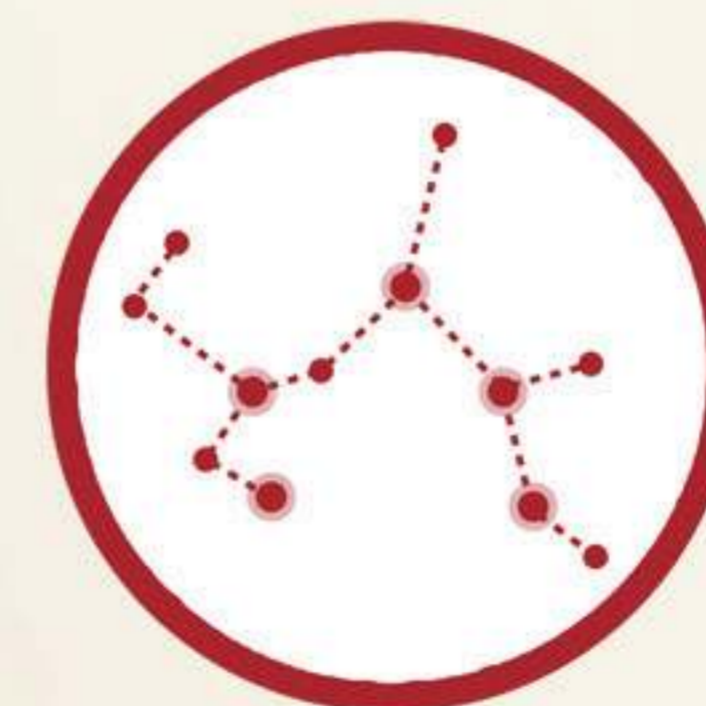
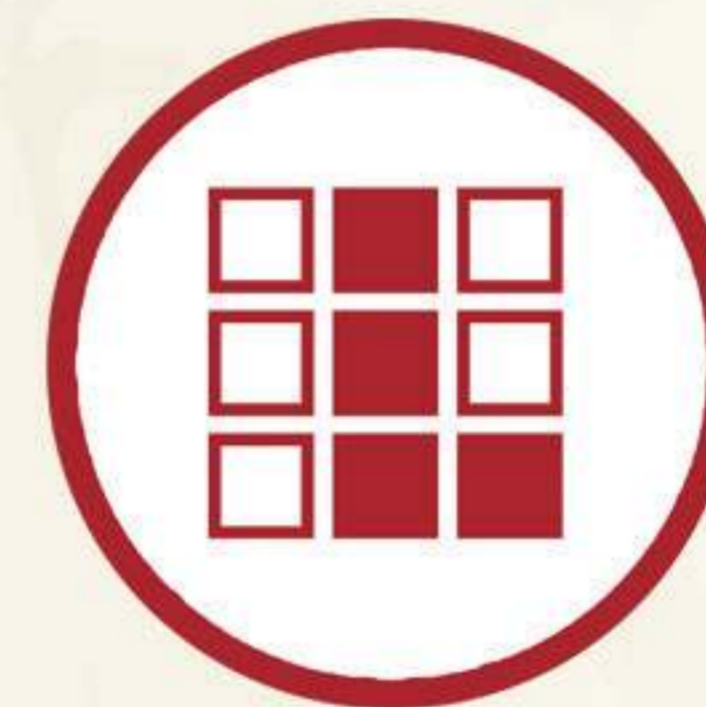
Заберите карту и положите перед собой лицом вниз. Одновременно у вас может быть не более 4 карт. Если вы хотите забрать выигранную карту, но у вас уже есть 4 карты, сбросьте одну из имеющихся карт. Если у вас две карты с одинаковой рубашкой, обменяйте их на 1 фишку того цвета, которого у вас ещё нет!

Если ответ не верный:

Сбросьте одну из своих карт (если они у вас есть) и пропустите следующий раунд. Карта, на которую был дан неверный ответ, тоже отправляется в сброс.

Конец игры:

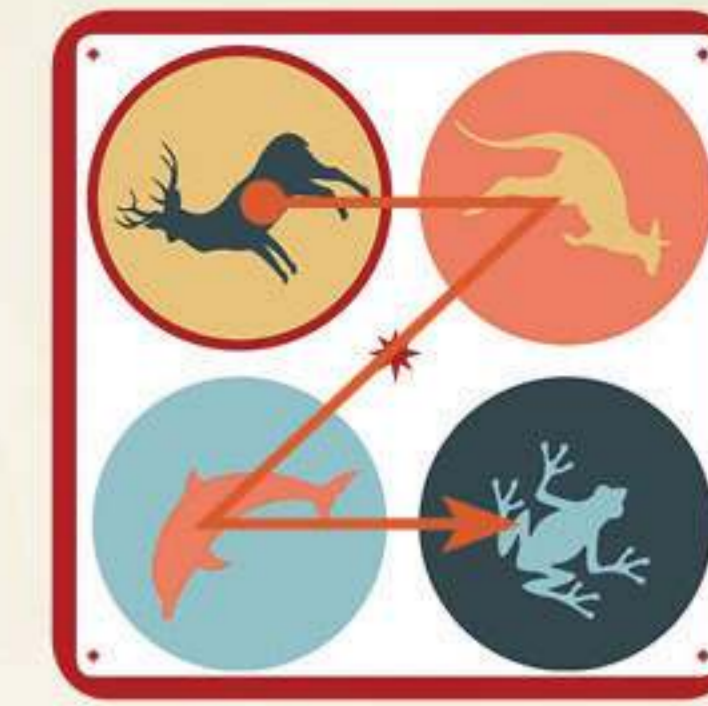
Игрок, который первым собрал по одной фишке каждого цвета, побеждает в игре.



2. Отслеживаем цвет 11 карт

Начните с силуэта в круге, обведённом красным. Цвет фона подскажет вам цвет следующего силуэта. Накройте карту с заданием и скажите, какому животному принадлежит последний (четвёртый) силуэт.

Здесь верная последовательность следующая: олень, кенгуру, дельфин. Правильный ответ — «лягушка».



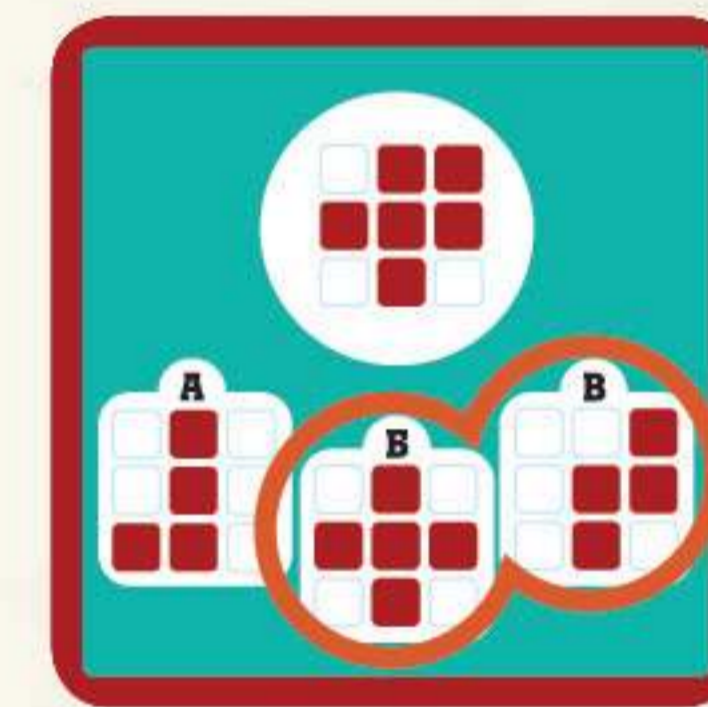
3. Чужой 10 карт

Какое изображение отличается от других? *Здесь правильный ответ - А.*



4. Соединяем фигуры 11 карт

Какие две из трёх фигур нужно наложить друг на друга, чтобы получилась фигура в круге? *Здесь правильный ответ - фигуры Б и В.*



5. Созвездие 11 карт

Какого цвета созвездие с самым большим количеством звезд? *Здесь правильный ответ - «жёлтого».*



6. Тренируем координацию 10 карт

Синий цвет — левая рука, красный цвет — правая. Другой рукой покажите «камень», «ножницы» или «бумагу», чтобы «побить» единственный жест на карте, напоминающий «камень», «ножницы» или «бумагу». *Здесь правая рука (красный цвет) показывает «камень», поэтому вам нужно показать «бумагу» левой рукой (синий цвет) и накрыть карту правой рукой.*

