

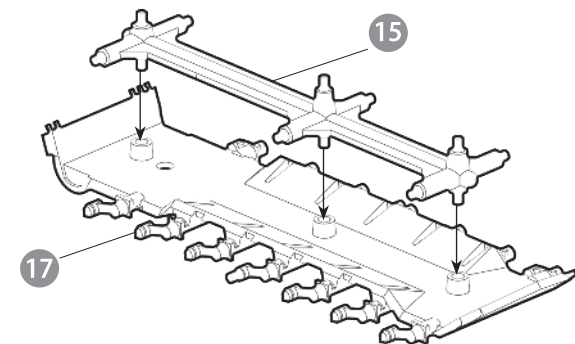
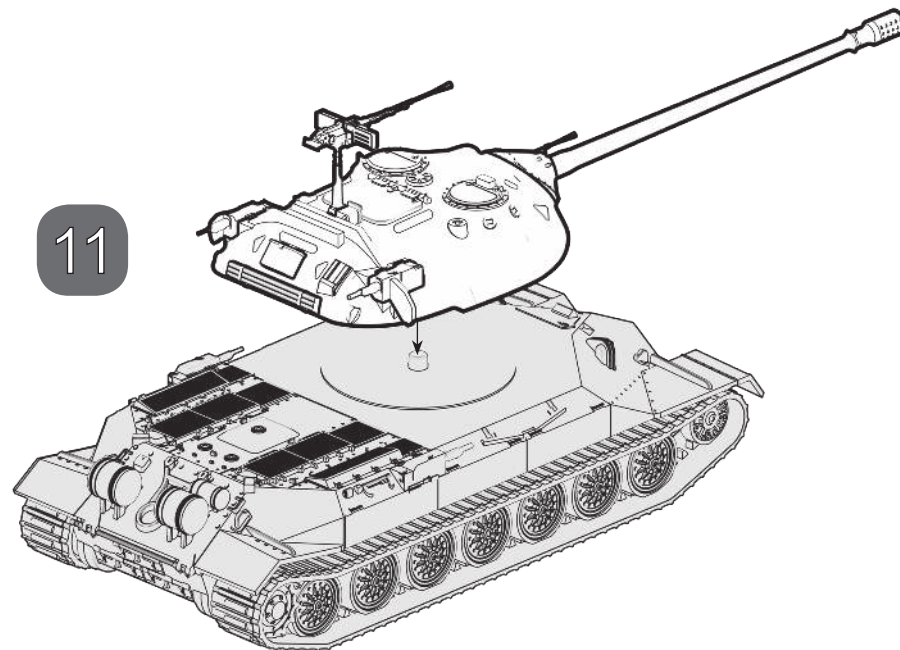
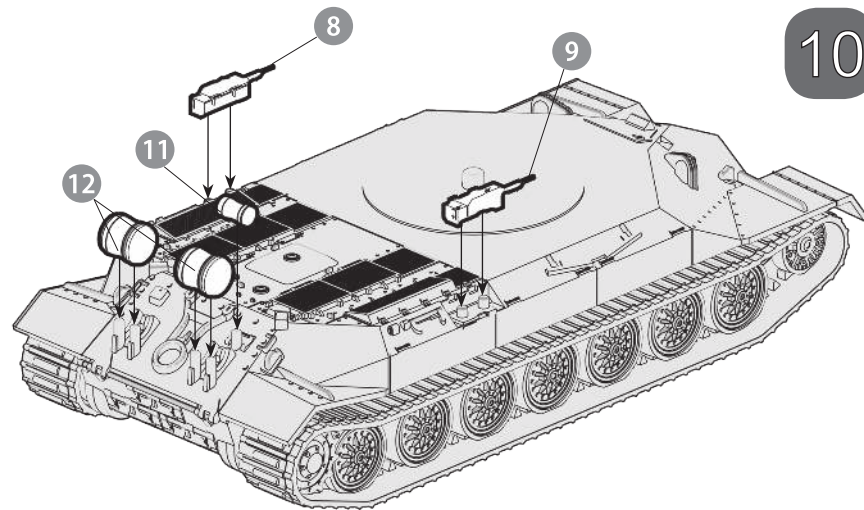
## Советский тяжёлый танк ИС-7 Soviet heavy tank IS-7

**RUS**

Опытный советский тяжёлый танк ИС-7 был разработан в 1945-1947 годах и стал мощнейшим танком своего времени и одним из самых тяжёлых советских танков. Боевая масса 68 тонн, на танке был установлен модифицированный корабельный дизель мощностью 1050 л.с., скорость движения по шоссе достигала 60 км/ч. Вооружён танк был 130-мм пушкой и восемью пулемётами, два из которых были крупнокалиберными 14,5-мм КПВТ. Экипаж из пяти человек размещался под защитой брони толщиной 150 мм с рациональными углами наклона, обеспечивающими рикошет вражеских снарядов. На вооружение Советской Армии ИС-7 принят не был – построили лишь несколько прототипов – но многие испытанные на нём технические решения были воплощены в других боевых машинах.

**ENG**

The experimental Soviet heavy tank IS-7 was developed in 1945-1947 and became the most powerful tank of its time and one of the heaviest Soviet tanks. Combat weight was 68 tons, tank was equipped a modified 1050 hp shipboard diesel engine, and a highway speed of up to 60 km/h. The tank was armed with a 130 mm gun and eight machine guns, including two large-caliber 14.5 mm KPVTs. The five-man crew was protected by 150 mm thick armor with rational angles of inclination to ensure ricochet of enemy shells. The IS-7 was not adopted by the Soviet Army – only a few prototypes were built – but many of the technical solutions tested on it were implemented in other combat vehicles.

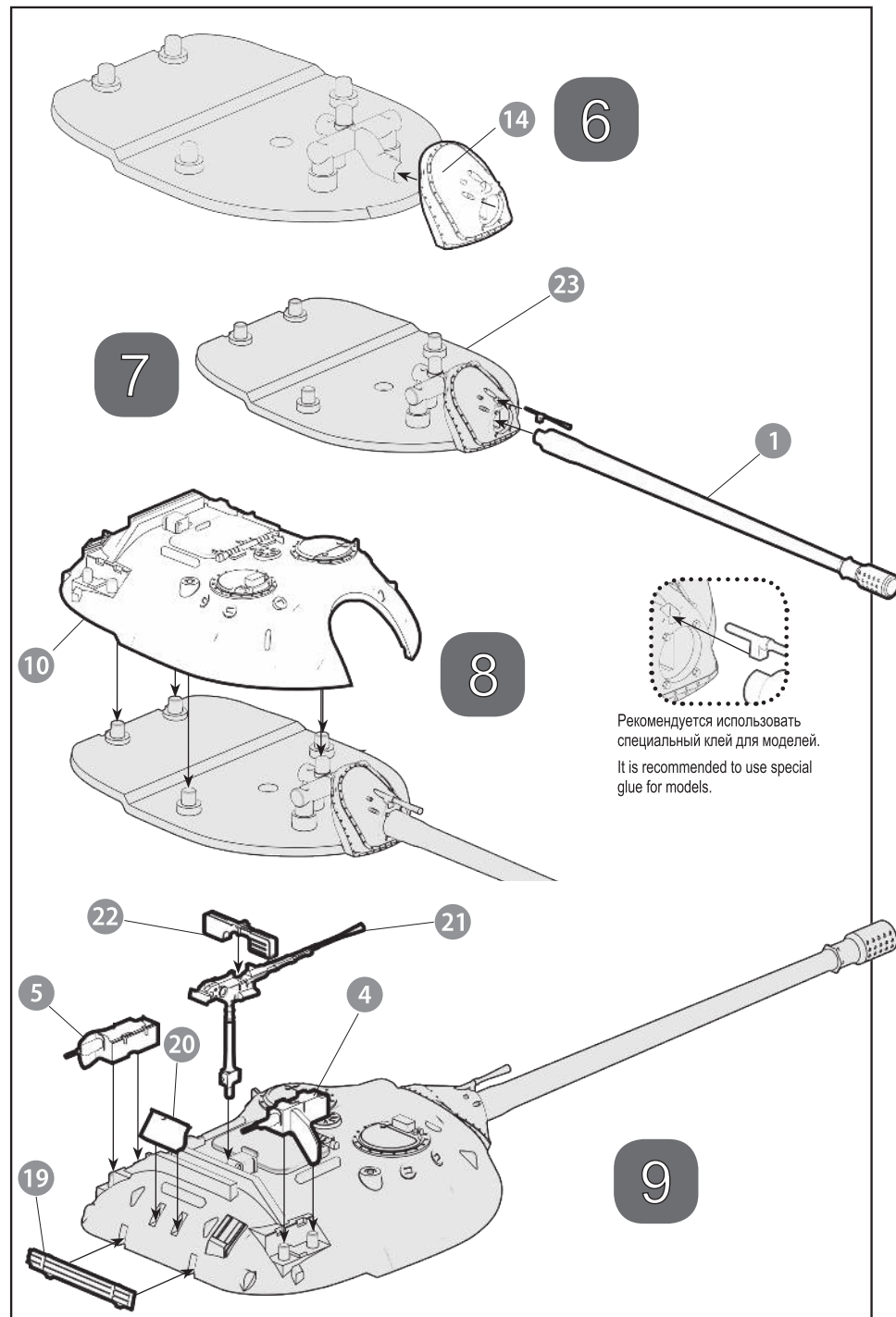
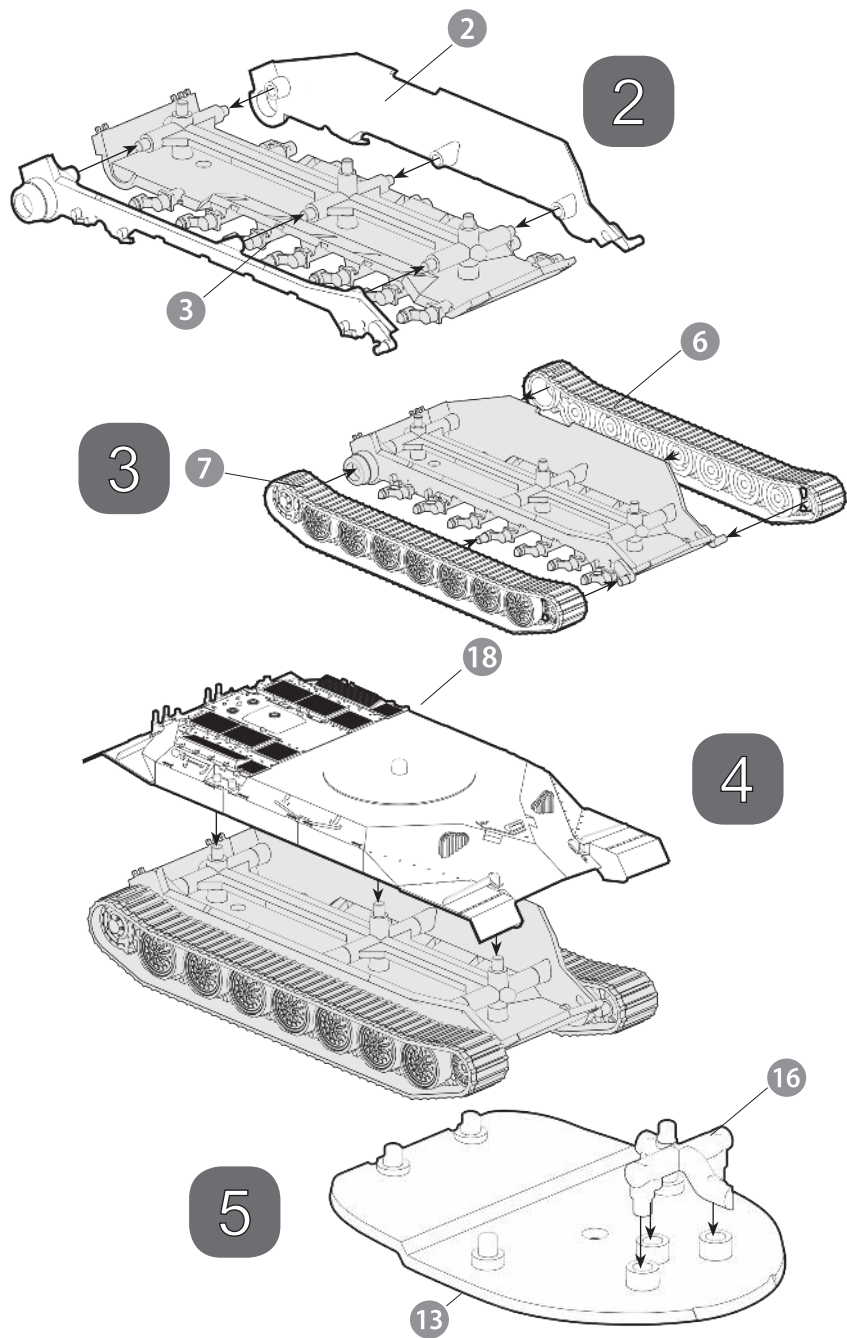


Для более надёжного соединения деталей вы можете использовать клей для пластиковых моделей.

You can use glue for plastic models for more reliable connection of details.

СХЕМА СБОРКИ

ASSEMBLING SCHEME



Рекомендуется использовать специальный клей для моделей.  
It is recommended to use special glue for models.