

# КАК РИСОВАТЬ АНИМЕ



**от кawaiiных  
девушек до  
милых чиби**

УДК 75(07)  
ББК 85.14я7  
К16

В коллаже на обложке использованы иллюстрации:

hadaka zaru / Shutterstock.com

Используется по лицензии от Shutterstock.com;

© Piotrurakau / iStock / Getty Images Plus / GettyImages.ru

Во внутреннем оформлении использованы иллюстрации и элементы дизайна:

Ray Morel, Jemastock, Artem Musaev, PON-PON, Andrey Apoev / Shutterstock.com

Используется по лицензии от Shutterstock.com

К16 **Как рисовать аниме.** От кawaiiных девушек до милых чиби. — Москва : Эксмо, 2023. — 112 с. : ил. — (Учимся рисовать аниме и мангу).

ISBN 978-5-04-122247-5

«Как рисовать аниме» — универсальное пособие для всех, кто хочет начать свой творческий путь и стать частью аниме-культуры. Книга простым языком рассказывает об основах создания персонажа в данном жанре. Благодаря ей ты узнаешь, как рисовать пропорциональных героев, какую выбрать прическу и аутфит, а также как сделать их запоминающимися и особенными.

Книга подойдет и любителям аниме, и начинающим художникам. Первые научатся создавать собственных персонажей в любимом жанре с помощью пошаговых инструкций, а вторые смогут познакомиться с одним из популярных направлений японского анимационного искусства и освоить новый стиль.

УДК 75(07)  
ББК 85.14я7

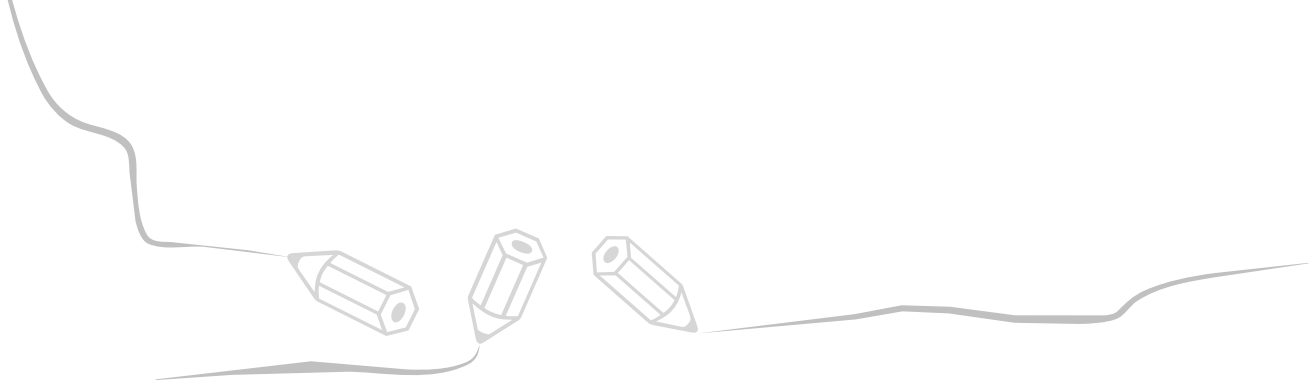
ISBN 978-5-04-122247-5

© О. Афанасьева, текст, 2021  
© Г. Денисова, Е. Комаровская, иллюстрации, 2021  
© ИП Сирота, текст, иллюстрации, 2021  
© Оформление. ООО «Издательство «Эксмо», 2023

# СОДЕРЖАНИЕ

<b>Введение</b> .....	<b>5</b>	Стиль чиби .....	36
Упрощенный стиль .....	6	Нос, рот и подбородок .....	39
Детализированный стиль.....	7	Упрощенный стиль.....	39
Стиль чиби .....	8	Детализированный стиль.....	40
Голова.....	11	Подбородок .....	41
Основные формы .....	11	Уши .....	42
Набросок .....	11	Стиль чиби .....	44
Стили .....	11	Ракурсы лица.....	49
<b>Голова</b> .....	<b>12</b>	Лицо в профиль .....	49
Рисуем набросок .....	12	Лицо в три четверти.....	49
Упрощенный		<b>Ракурсы лица</b> .....	<b>50</b>
и детализированный стили.....	12	Лицо в профиль .....	50
Стиль чиби .....	18	Лицо в три четверти.....	53
Лицо .....	23	Прически .....	61
Глаза .....	23	С чего начать.....	61
Нос.....	23	Женские прически.....	61
Рот.....	23	Мужские прически .....	61
Подбородок.....	23	<b>Прически</b> .....	<b>62</b>
<b>Лицо</b> .....	<b>24</b>	С чего начать.....	63
Глаза .....	24	Помни о ракурсе .....	68
Размер имеет значение .....	24	Женские прически.....	70
Упрощенный стиль.....	28	Мужские прически .....	79
Детализированный стиль.....	33		

<b>Выражение лица и эмоции</b> .....	<b>90</b>	Эмоции чиби-персонажей.....	97
Рисование эмоций в упрощенном стиле .....	92	Счастливый чиби.....	98
Счастье .....	92	Страдающий чиби.....	100
Удивление .....	93	Испуганный чиби .....	101
Страх .....	94	Плачущий чиби.....	102
Гнев.....	95	Удивленный чиби.....	103
Смущение .....	96	Восторженный чиби.....	105
		<b>Заключение.....</b>	<b>110</b>



## ВВЕДЕНИЕ

Аниме возникло в Японии в начале XX века под влиянием западной мультипликации и местных комиксов-манга. С годами у него сложился собственный стиль, который невозможно спутать с чем-то еще. Сначала появились детские короткометражки-аниме, потом направление развилось до сериалов со сложными сюжетами для зрителей постарше.

Сам стиль аниме в принципе подчеркнуто простой, почти детский, наивный. Но внешность обманчива: как правило, мультфильмы и комиксы этого направления рассчитаны на взрослую и подростковую публику и создаются по всевозможным сюжетам, в том числе по классическим произведениям. Кажущаяся детскость стиля аниме — это условность, которая может не иметь никакого отношения к содержанию.

Аниме создают в любых жанрах: фэнтези, мелодрамы или боевика; исторического сериала, хоррора или мистики; доброго семейного кино, детектива или экшена.

Рисунки можно выполнять в разных стилях в зависимости от жанра и сюжета, но общие принципы изображения персонажей одни и те же.

- ✎ Большие головы, придающие персонажам детский вид.
- ✎ Нет строгих пропорций, особенно в стиле чиби.
- ✎ Тщательная прорисовка очень больших, примерно на треть лица, глаз, форма которых говорит о характере персонажа.
- ✎ Нос, рот и подбородок едва намечены.

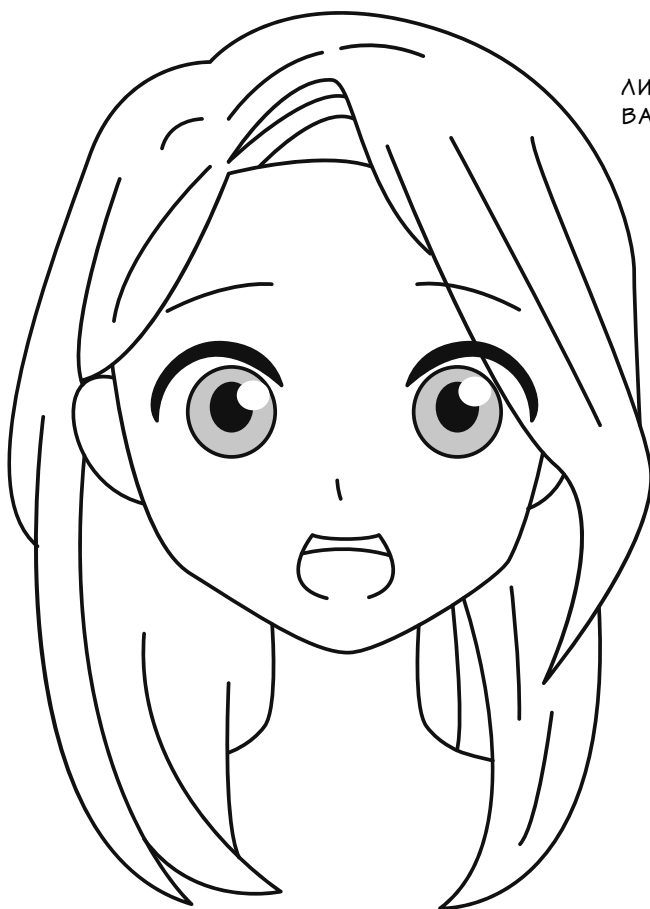
- ✎ Смелые прически и волосы любого цвета.
- ✎ Эмоции передаются не только выражением лица, но и специальными символами.
- ✎ Для изображения аниме-персонажей используют три стиля: упрощенный рисунок, детализированный и чиби.

## Упрощенный стиль

Разница между упрощенным (или обычным) стилем и детализированным, как можно понять из их названий, заключается только в количестве деталей. Если художник стремится к простоте и лаконичности, ему достаточно передать характер персонажа несколькими точными и четкими линиями, не вдаваясь в подробности.



ЛИЦО В УПРОЩЕННОМ СТИЛЕ,  
ВАРИАНТ 1



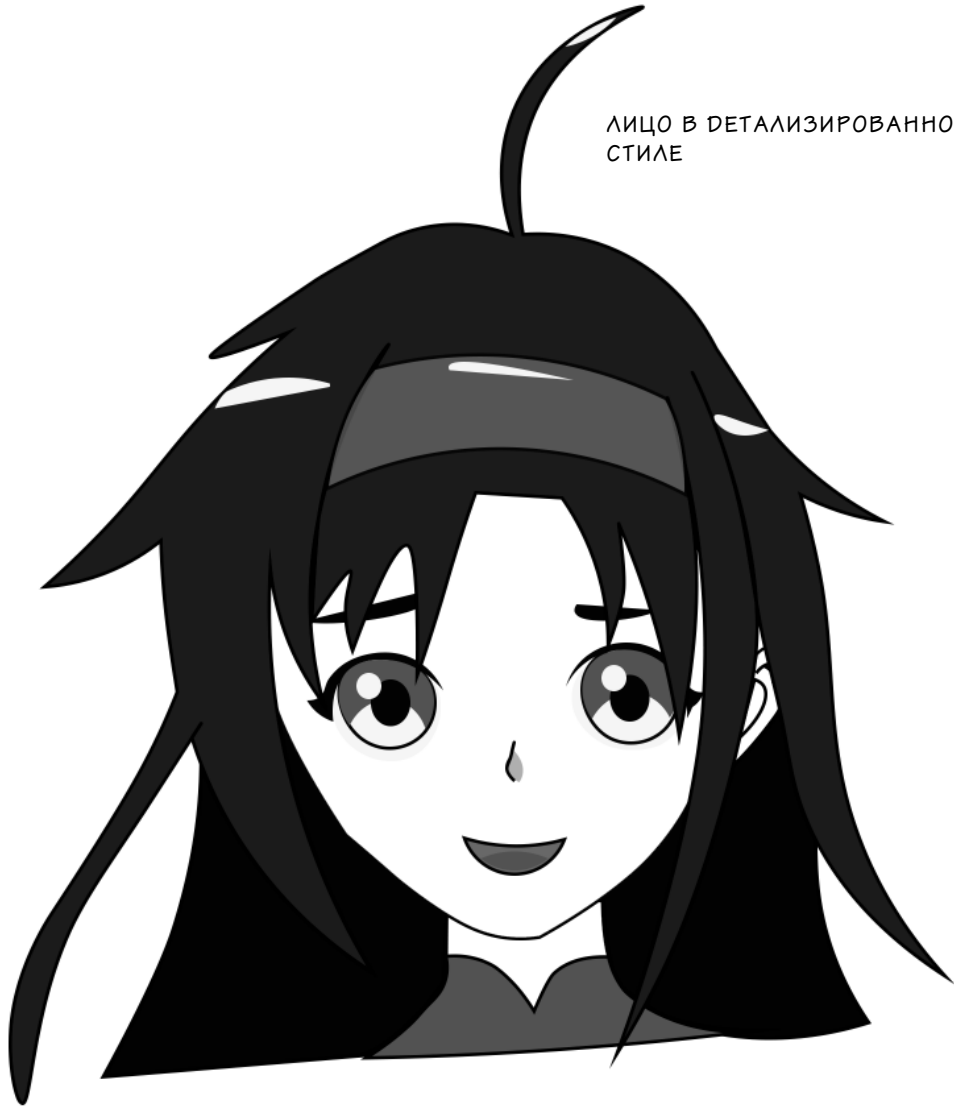
ЛИЦО В УПРОЩЕННОМ СТИЛЕ,  
ВАРИАНТ 2

## **Детализированный стиль**

Если художник хочет подчеркнуть сложный характер персонажа (и получить более выразительный и эффектный комикс или мультфильм) и через внешность показать глубокий внутренний мир, тогда он переходит от упрощенной рисовки к детализированной.

В этом стиле широко используется штриховка, передающая отношения света и тени и делающая изображения объемными. Глаза персонажей выглядят более глубокими и выразительными благодаря разным оттенкам темного и светлого, а мимика и выражение лица передаются очень подробно. Могут использоваться сложные цветовые гаммы.

ЛИЦО В ДЕТАЛИЗИРОВАННОМ  
СТИЛЕ



## Стиль чиби

Еще один стиль, в котором можно нарисовать своего персонажа аниме, — это чиби. У подобных человечков маленькое тело и большая голова. Такую рисовку обычно используют в комичных эпизодах аниме. Хотя иногда выпускают комиксы и мультфильмы, где все герои выполнены в стиле чиби.



На самом деле научиться рисовать аниме-персонажей гораздо легче, чем живых людей с натуры, главное — освоить основные приемы.

Тебе потребуются лишь остро наточенные карандаши, ластик, бумага и шариковая ручка черного цвета. И, конечно, терпение.

ПЕРСОНАЖ В СТИЛЕ ЧИБИ





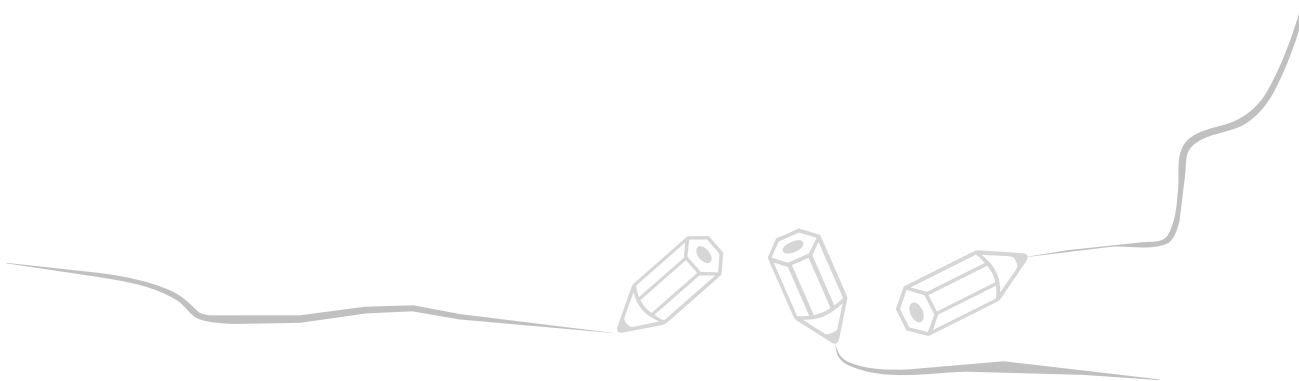
# ГОЛОВА



***Основные формы***

***Набросок***

***Стили***



# ГОЛОВА

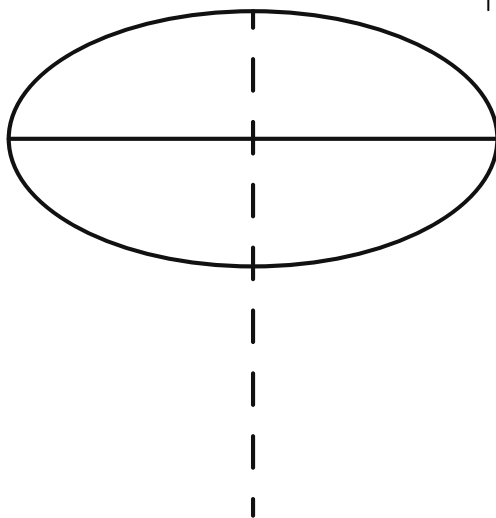
## Рисуем набросок

### Упрощенный и детализированный стили

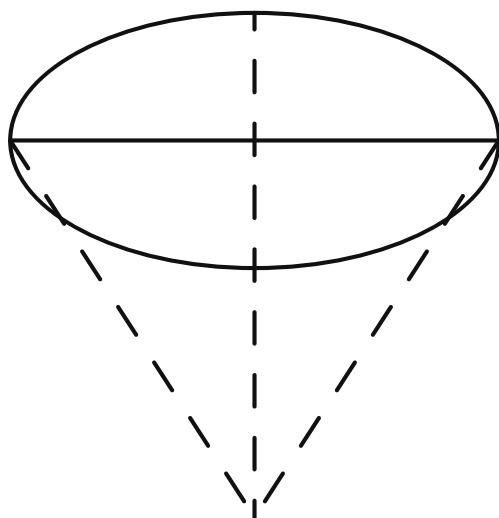
Начнем с рисования основных форм и наброска головы.

Нарисуй овал, расположенный горизонтально. Раздели пополам по горизонтали. Проведи из верхней точки овала пунктирную линию к нижней точке. Затем удлини эту линию уже за пределы овала. Внутренний пунктир должен быть равен внешнему.

РИСУЕМ НАБРОСОК ГОЛОВЫ.  
ПЕРВЫЙ СПОСОБ. ШАГ 1

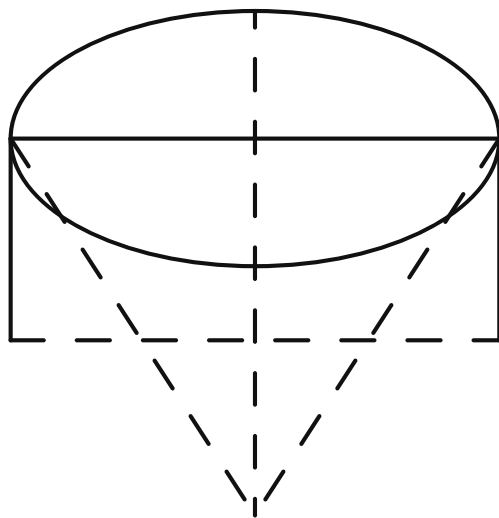


От нижней точки пунктира проведи пунктирные линии к боковым частям овала. Так мы наметили подбородок, а теперь будем рисовать скулы.



РИСУЕМ НАБРОСОК ГОЛОВЫ.  
ПЕРВЫЙ СПОСОБ. ШАГ 2

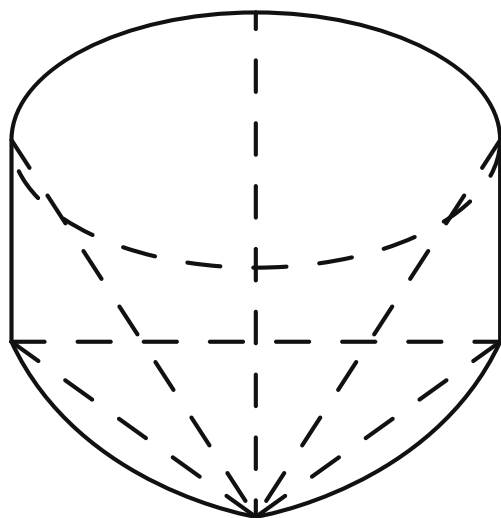
Через середину нижней линии проведи горизонтальную пунктирную линию, а навстречу ей от боковых сторон овала — еще две. Точки, где вертикальные линии соединяются с горизонтальной, — начало скулы, а середина — кончик носа.



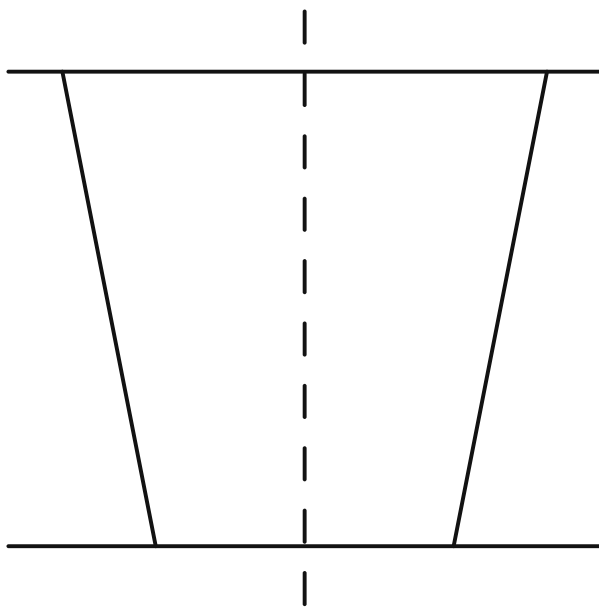
РИСУЕМ НАБРОСОК ГОЛОВЫ.  
ПЕРВЫЙ СПОСОБ. ШАГ 3

В нижней части рисунка наметь ширину подбородка. Он может быть заостренным или широким — как тебе больше нравится. От подбородка по вспомогательным пунктирным линиям проведи плавные дуги к верхним точкам, где начинается линия челюсти. Сотри вспомогательные пунктирные линии — и набросок головы готов.

РИСУЕМ НАБРОСОК ГОЛОВЫ.  
ПЕРВЫЙ СПОСОБ. ШАГ 4

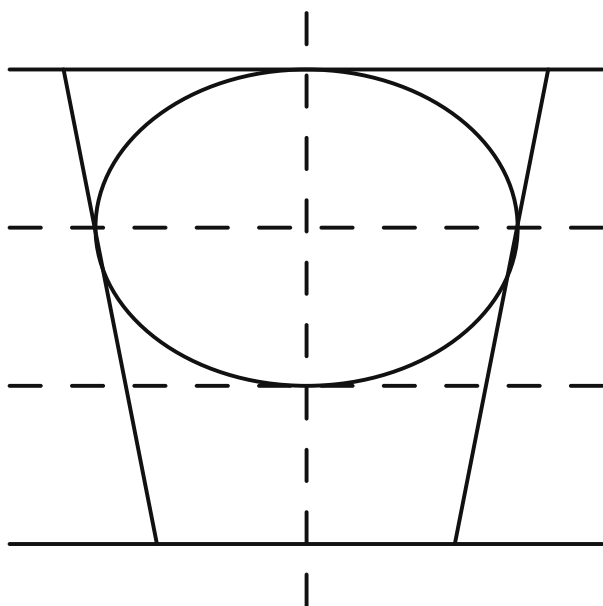


Есть еще один простой способ сделать набросок. Нарисуй четырехугольник (трапецию), повторяющий очертания головы: узкая часть внизу, широкая — вверху. В центре трапеции нужно провести вертикальную ось — так легче соблюдать симметрию.



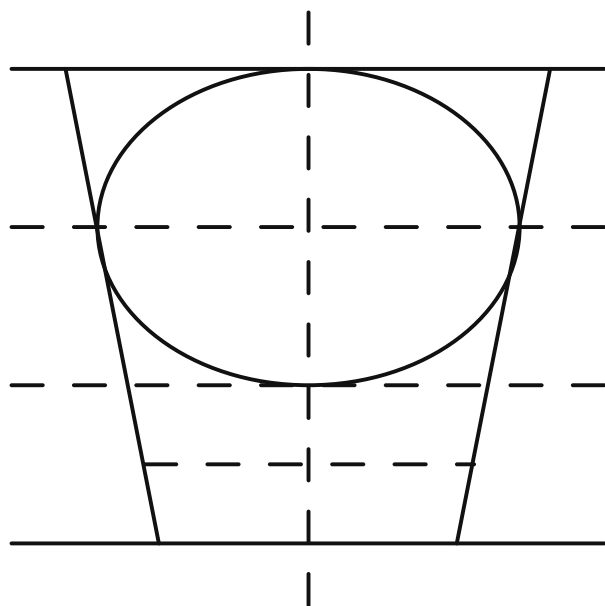
РИСУЕМ НАБРОСОК ГОЛОВЫ.  
ВТОРОЙ СПОСОБ. ШАГ 1

Разбей четырехугольник на три части по горизонтали, проведя вспомогательные линии. В двух верхних третях от руки нарисуй круг или овал — это будет часть головы от макушки до кончика носа.



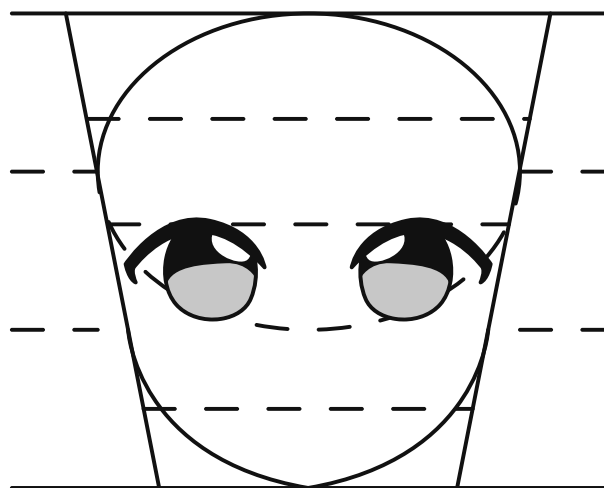
РИСУЕМ НАБРОСОК ГОЛОВЫ.  
ВТОРОЙ СПОСОБ. ШАГ 2

Нижнюю часть трапеции раздели пополам.



РИСУЕМ НАБРОСОК ГОЛОВЫ.  
ВТОРОЙ СПОСОБ. ШАГ 3

Раздели круг по горизонтали тремя равными линиями. В верхней части будут волосы, в середине — лоб, а в нижней — глаза. Они располагаются посередине головы. Наметь их карандашом и переходи к следующему этапу.



РИСУЕМ НАБРОСОК ГОЛОВЫ.  
ВТОРОЙ СПОСОБ. ШАГ 4

Теперь нужно обозначить рот и подбородок. Ты уже разделил пополам по горизонтали нижнюю треть трапеции. В самом низу будет подбородок, в середине — рот. Проведи от подбородка плавные линии вверх,



стараясь придать им естественную форму, как у человеческого лица. Подбородок у мужских персонажей вытянутый и угловатый, у женских он короче и имеет более округлые очертания.

И нос, и рот в зависимости от эмоций могут менять положение на лице: кривиться, опускаться или подниматься. Но мы сейчас рисуем персонажа в состоянии покоя, а затем перейдем к усложнению задачи.

По бокам головы нужно наметить уши. Они будут располагаться между ртом и глазами: верхняя часть уха на одной высоте с верхней частью глаза, а мочка — с уголком рта.

В самой верхней части головы при помощи линий наметим волосы.



РИСУЕМ НАБРОСОК ГОЛОВЫ.  
ВТОРОЙ СПОСОБ. ШАГ 5



ТАКОЙ НАБРОСОК ГОЛОВЫ  
ПОДОЙДЕТ ДЛЯ РИСУНКА  
В УПРОЩЕННОМ СТИЛЕ.  
А ЕСЛИ УСЛОЖНИТЬ,  
ТО И В ДЕТАЛИЗИРОВАННОМ.