

**Название
моей манги**

Вступление

Привет!

Раз ты выбрал этот скетчбук, ты хочешь научиться выражать на бумаге то, что рождается в твоём воображении.

Добро пожаловать! :)

Чтобы обучение было продуктивным и приносило больше радости, вот несколько советов:

1) Не стремись отчаянно к идеалу — это путь к постоянному недовольству результатом, и это не приносит никакой радости от процесса творчества!

В набросках внутри скетчбука есть неровные линии и шероховатости - и это нормально, ведь мы не роботы, и на любом наброске есть линии удачные и не очень :)

Можно нарисовать идеально симметричное лицо в графическом редакторе, но это уже не тот живой рисунок, которым ты в моменте можешь выразить живую эмоцию!

2) Копируй, переводы, срисовывай, повторяй рисунки в процессе обучения! Копируй все: любимые кадры из манги, вдохновляющие иллюстрации художников, свои удачные наброски.

Это тренирует нашу мышечную память и делает линии более четкими.

3) Для практики подойдет все, что есть под рукой, когда настигло вдохновение. Можно нарисовать шикарный набросок ручкой за 10 рублей, а можно выдать банальность набором красок за 20 тысяч. Пробуй, отталкиваясь от возможностей, и в процессе рисования сможешь выбрать для себя самый комфортный инструмент.

4) Старайся обходиться без резинки. Если что-то не получилось, лучше рядом нарисовать заново, опираясь на предыдущие ошибки. Помни - не ошибается только тот, кто ничего не рисует!

5) Если твои рисунки карандашом стали увереннее, попробуй использовать ручку или линер - это дисциплинирует и придает линиям еще больше точности.

6) Используй наглядные пособия. Самое доступное - твое отражение в зеркале или селфи. Кроме того, будут полезны куклы типа Барби (особенно серии «Безграничные движения») или экшн-фигурки, журналы с фотографиями моделей или знаменитостей. Если ты готов приобретать пособия, то в продаже есть специальные шарнирные куклы, которым можно придать практически любое положение.

Итак, у тебя есть вдохновение, карандаш, листок бумаги и время.

Приступаем! Удачи!



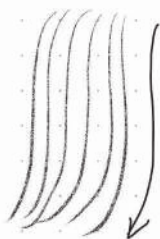
Разминка

Лучше всего начать с небольшой разминки. Она всегда полезна перед рисованием, а если у вас пока нет навыков работы с карандашом, она просто необходима, ведь именно неряшливые ломаные линии рисунка в первую очередь расстроят лично вас.

- 1)** Штриховка — короткие линии примерно на одном расстоянии друг от друга.
- 2)** Вертикальные штрихи — старайтесь рисовать их одинаковой длины и с одинаковым нажимом.
- 3)** Горизонтальные штрихи — то же самое. Следите за уровнем!
- 4)** Круг — навык рисования кругов очень важен для изображения глаз!
- 5)** Изогнутые линии — рисуем их снизу вверх, причем снизу давим на карандаш больше, затем снижаем давление на 0. Движения будто порхающие, легкие. Это поможет рисовать красивые ресницы:).
- 6)** То же самое, только сверху вниз — эти линии годятся не только для нижнего ряда ресниц :р, но и для рисования, например, челки.
- 7)** Самые длинные, волнистые линии — старайтесь рисовать их одним движением, не отрывая руки. Можно даже делать несколько волн, главное не прерывать их! Это полезно для рисования волос, рук, ног и т.д. Поскольку мы будем рисовать людей, в изображении которых практически не бывает длинных прямых, такой навык прибавит вашим рисункам аккуратности и мягкости.

Все получилось? Здорово!:)

Не все получилось? Просто попробуй еще, в своем темпе — это просто:)



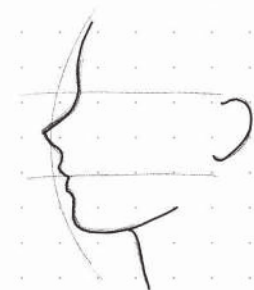
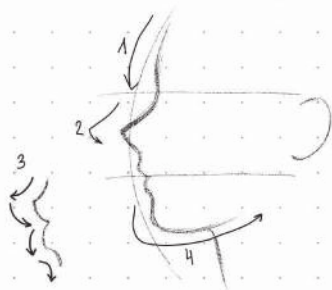
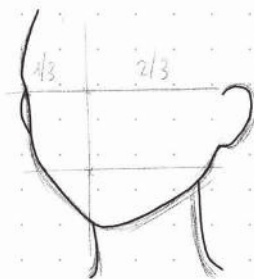
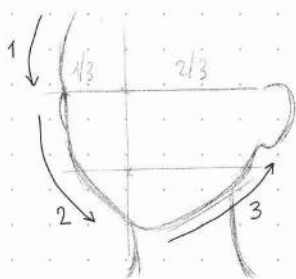
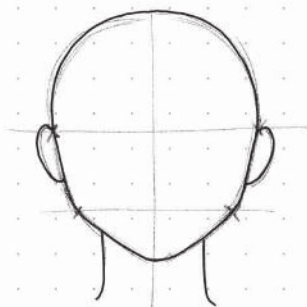
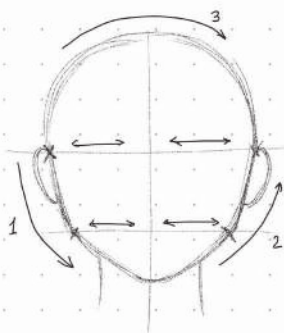
Женское лицо

1) Лицо анфас рисовать довольно сложно из-за необходимости соблюдать симметрию. Но с этим нам помогут направляющие.

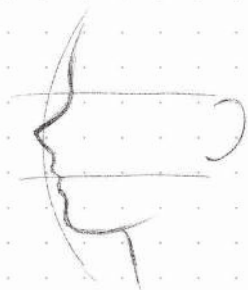
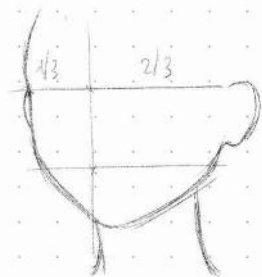
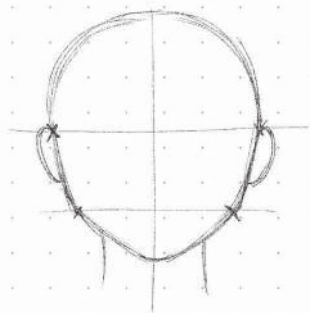
Сама форма напоминает перевернутое яйцо. Начинаем с первой изогнутой линии, от уровня глаз до подбородка. Если форма нравится, добавляем три направляющие линии — вертикальный центр лица и две горизонтальные линии на уровне глаз и челюсти. Затем, отмерив равные расстояния от центра (вы можете использовать линейку), дорисовываем вторую половину, и только потом макушку. Даже если форма не идеально симметрична, ничего страшного — в природе не существует идеально симметричных лиц! Но направляющие линии помогут избежать грубых ошибок.

2) Лицо в повороте $\frac{3}{4}$ можно разделить на три основные линии — чуть округлый лоб с надбровной дугой, выступающая щека переходит в подбородок, линия челюсти. При этом правшам проще рисовать поворот налево, и наоборот. Левая сторона лица будет занимать треть от общей формы, это повлияет и на черты лица.

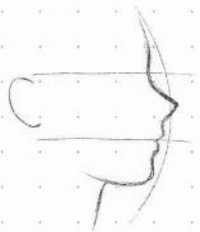
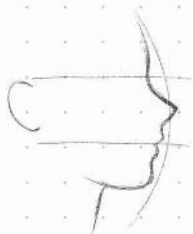
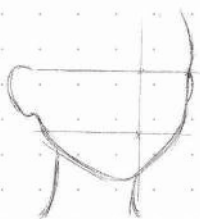
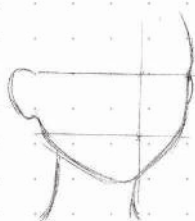
3) Профиль — для многих очень сложная задача, но не стоит пугаться. Лоб рисуется почти так же, как в виде $\frac{3}{4}$. Нос немного похож на трамплин с чуть вздернутым кончиком. Губы — 4 линии: вогнутая, выпуклая, выпуклая, вогнутая, все примерно одной длины. Подбородок книзу чуть выдается вперед (но совсем чуть-чуть!). Попробуйте каждый элемент несколько раз изобразить отдельно, а затем соберите на схеме.



А теперь пробуем самостоятельно.



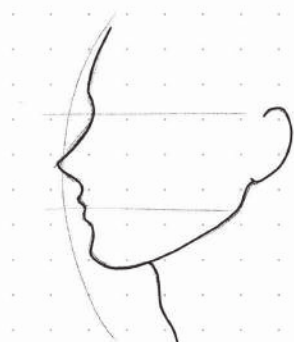
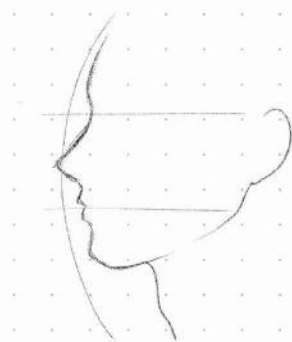
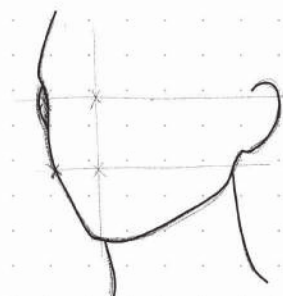
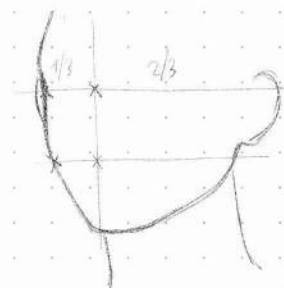
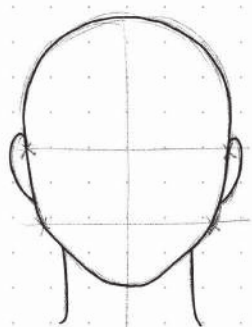
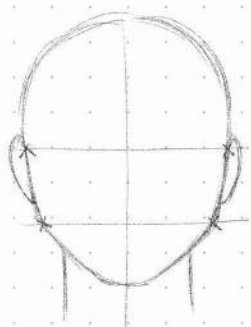
**Если рука уже стала увереннее,
попробуйте нарисовать поворот
в противоположную сторону**



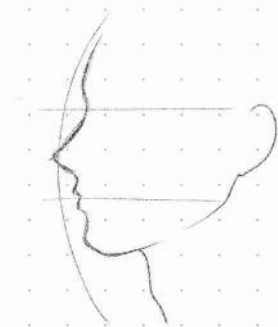
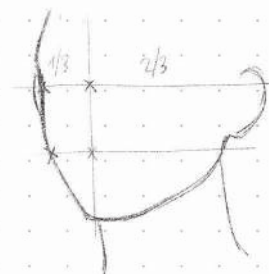
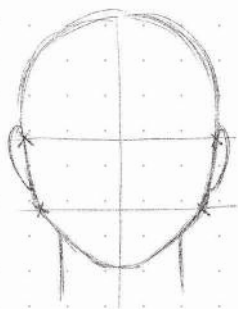
Мужское лицо

Принципы рисования точно такие же, как у женского, но с небольшими отличиями: черты более угловатые, вытянутые. Подбородок более прямоугольный, как и челюсть в районе уха.

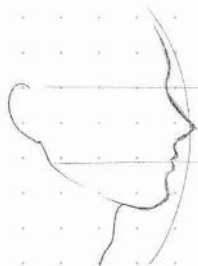
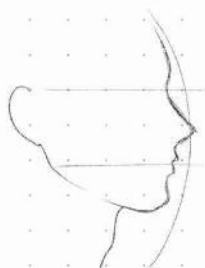
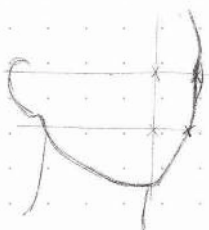
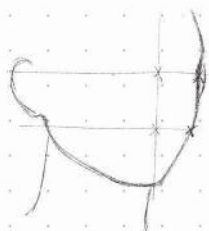
При рисовании лица в профиль важная деталь — «адамово яблоко», выступающее примерно в середине шеи.



Пробуем сами!



И-и-и разворачиваемся в другую сторону!



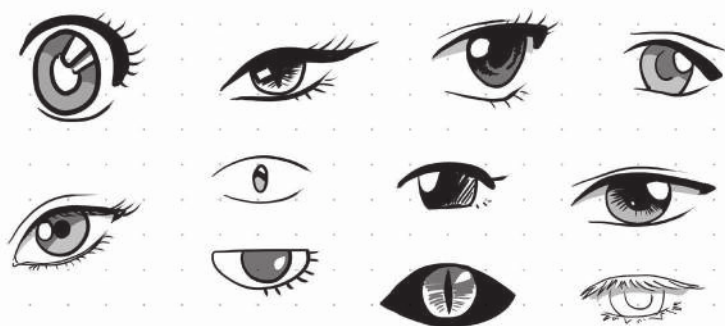
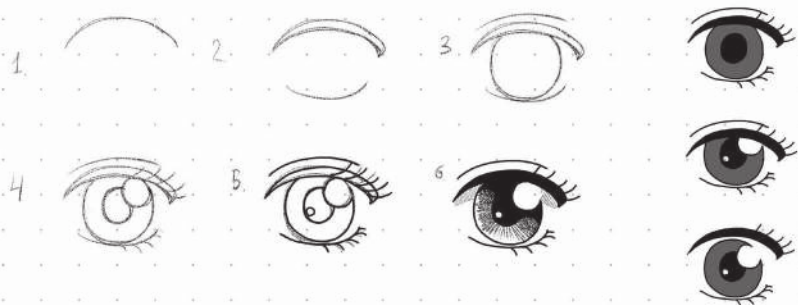
Глаза

- 1)** Рисовать глаз начинаем с верхней линии ресниц с изгибом вверх.
- 2)** Нижняя линия тоньше и короче, чем верхняя.
- 3)** Выбрав направление взгляда, рисуем радужную оболочку и тонкую линию века над ресницами.
- 4)** Теперь добавляем ресницы, примерно с середины до внешнего края, зрачок и блик.
- 5)** Если результат нравится, обводим линером.
- 6)** Закрашиваем зрачок и добавляем цвета радужной оболочке четкими штрихами из центра к краю — чем ближе к блику, тем чаще и темнее, это придаст глубину взгляду.

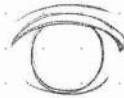
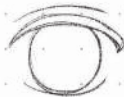
Блик — важная мелочь, попробуйте нарисовать глаза без бликов, и получите пустой безжизненный взгляд, который сразу показывает настроение героя. Другая важная деталь — насколько опущены или приподняты ресницы. Если верхняя линия перекрывает зрачок — взгляд спокойный, расслабленный. Если ресницы округляются выше радужки и нет линии века — взгляд испуганный, удивленный или восхищенный.

В профиль глаз имеет треугольную форму. Поскольку само глазное яблоко имеет форму шара, радужка выпуклая, и в ее центре находится зрачок. Ресницы направлены вперед.

В манге и аниме можно встретить множество стилей изображения глаз, разные формы и цвета радужек, бликов, зрачков, ресниц. Попробуйте повторить то, что изображено на примерах или в вашем любимом аниме, — разные формы глаз придадут индивидуальности и узнаваемости вашим персонажам.



Теперь пробуем повторить черты.



**Если рука стала увереннее, то рисуем
самостоятельно!**

Нос и рот

У носов меньше разнообразия, чем у глаз. Как правило, на лице в $\frac{3}{4}$ оборота нос рисуют «галочкой» (1), в редких случаях вместо «галочки» рисуют только тень от носа (2). При рисовании лица анфас нос можно также изобразить треугольной тенью (3), прямой линией с ноздрями (4), тенью под кончиком носа (5) либо просто ноздрями (6). Это самые популярные формы для юных персонажей. Для возрастных могут использоваться формы ниже.

Рот рисуется либо длинной линией (нижняя губа — короткой черточкой по желанию), либо овалами разной формы. Если рот приоткрывается шире — сверху можно добавить тонкую линию зубов, а снизу — язык. Изгиб губ может значительно изменить выражение лица, попробуйте разные варианты на страницах далее.

1



2



3



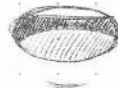
4



5



6



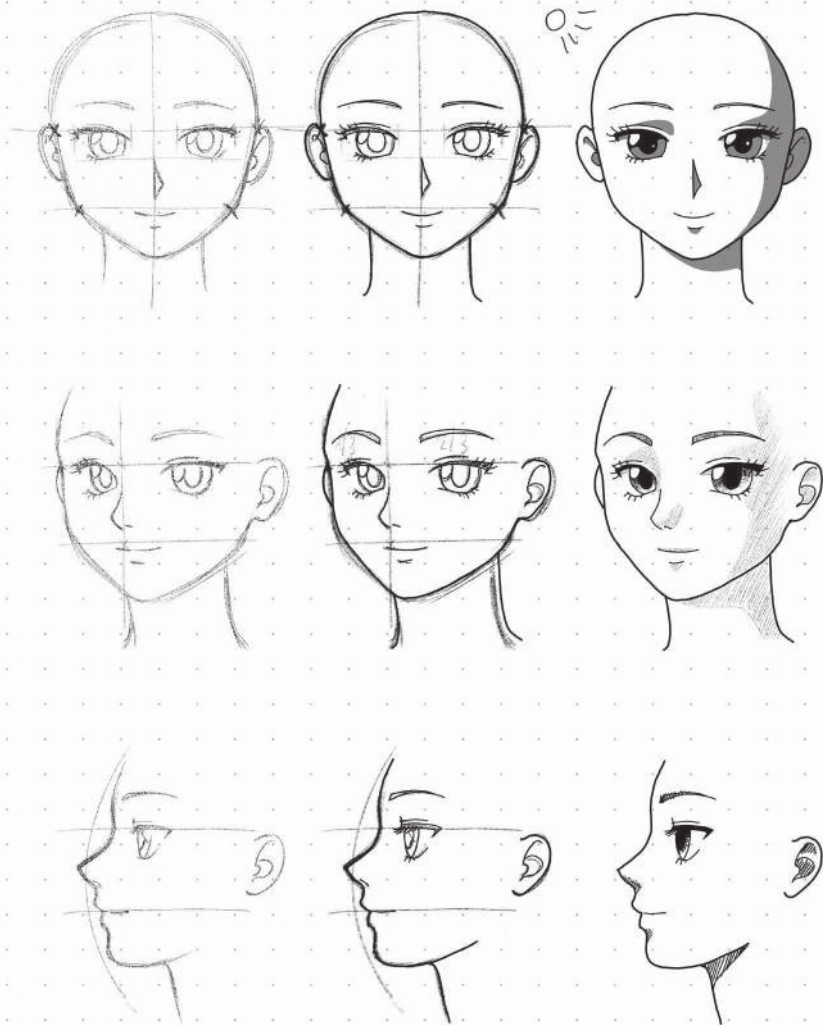
Лицо полностью

1) Относительно центральной линии на равном расстоянии рисуем глаза по этапам с предыдущего урока: сначала верхнюю линию ресниц на уровне первой направляющей, затем нижнюю, и, если они симметричны, только тогда добавляем радужку и прочие детали. От нижней линии ресниц по центру лица рисуем аккуратный носик. Примерно на уровне второй направляющей или чуть ниже добавляем рот. Последними можно дорисовать брови — у девушек они, как правило, тонкой изящной формы.

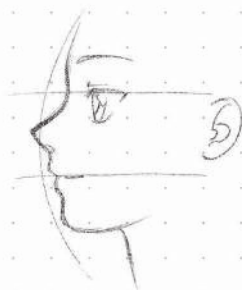
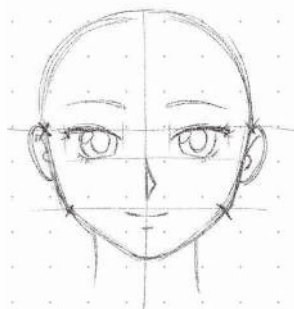
2) При рисовании лица в $\frac{3}{4}$ оборота первым рисуем нос «галочкой». Левый глаз (лучше начать с него, чтобы не смазать правую сторону рисунка ладонью) рисуем близко к носу и делаем его в два раза уже, а правый глаз рисуем дальше от линии носа привычной формы. Важно, чтобы при этом они были одинаковой высоты! Именно разница в ширине и расстоянии до носа дает эффект поворота. Форма рта и бровей тоже меняется в пропорции $\frac{1}{3} - \frac{2}{3}$.

3) Глаз в профиль располагаем на уровне между носом и лбом. Радужка выпуклая (поскольку глаз — шар :)), ресницы изгибаются вверх, но не сильно. Попробуйте нарисовать разные прогибы брови, линии рта, чтобы увидеть разные варианты настроений.

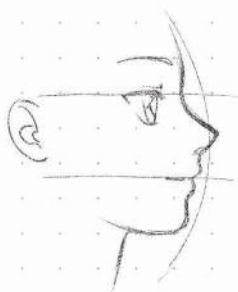
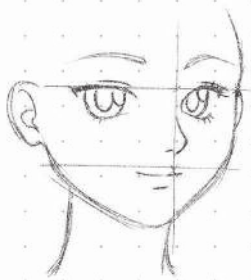
Так же можно попробовать обозначить тени при боковом свете, которые можно добавлять и карандашом, и маркером, и тушью, — попробуйте, что вам больше понравится.



Пробуем сами!



Пробуем повторить в противоположном направлении.



Мужское лицо полностью

Все принципы рисования те же. Глаза меньшего размера, чем женские. Брови шире. Для придания мужественности можно также выделить скулы линией или тенью. Здесь тени обозначены при свете сверху и сзади.